



RAPPORT D'ACTIVITÉ 2025

Mission Locale Sud Gironde

Avec le soutien des municipalités de Langon, La Réole, Bazas, Auros, Captieux, Grignols, Hostens, Monségur, Saint-Macaire, Saint-Symphorien, Villandraut



SOMMAIRE

03	Message du Président
05	La Mission Locale Sud Gironde
07	Chiffres clés 2025
10	Retour sur 2025 - Des temps forts de la Mission Locale
13	Service Emploi
16	Obligation de formation
18	Avenir Pro
19	Fonds d'Aide aux Jeunes
20	Logement
21	Contrat d'Engagement Jeune
27	Mobilité
29	Mobilité Internationale
30	Santé
32	Communication
34	Vie de l'équipe
35	Perspectives et orientations 2026
37	Organigramme 2026
39	Lexique



EDITO DU PRÉSIDENT

.....
Luc SONILHAC

L'année 2025 et cette fin de mandat confirment plus que jamais le rôle essentiel de la Mission Locale du Sud Gironde auprès des jeunes de notre territoire et auprès des élus. Dans un contexte économique et budgétaire exigeant, notre association a su maintenir un niveau d'activité soutenu, tout en renforçant la qualité de son accompagnement et en obtenant des résultats concrets pour l'insertion sociale et professionnelle des jeunes.

Avec 643 jeunes accueillis pour la première fois et 1 630 jeunes accompagnés tout au long de l'année, nous poursuivons notre mission auprès de la jeunesse des 109 communes du Sud-Gironde. Derrière ces chiffres, ce sont autant de parcours, de projets de vie, de difficultés surmontées et de réussites partagées.

L'un des enseignements majeurs de cette année est l'augmentation significative du nombre de mineurs accueillis. Aujourd'hui, plus d'un tiers des jeunes reçus en premier accueil ont moins de 18 ans. Cette évolution témoigne de la pertinence du travail mené avec l'Éducation nationale et l'ensemble de nos partenaires pour prévenir le décrochage scolaire et accompagner au plus tôt les jeunes en situation de fragilité.

Les besoins demeurent importants. La moitié des jeunes accompagnés ne disposent d'aucun diplôme, beaucoup rencontrent des difficultés de mobilité et d'accès à l'autonomie. Face à ces réalités, la Mission Locale continue de proposer un accompagnement global, associant emploi, formation, santé, logement, mobilité et citoyenneté.

Les résultats obtenus en 2025 sont particulièrement encourageants. L'accès à l'emploi progresse de 18 %, tandis que les entrées en formation qualifiante augmentent de 17 %. Plus de 3 500 ateliers ont été organisés sur l'ensemble du territoire afin d'aider les jeunes à construire leur avenir. À travers le Contrat d'Engagement Jeune et le PACEA, nous avons également accompagné plusieurs centaines de jeunes vers l'insertion durable.

Je souhaite également souligner l'importance de notre présence de proximité. Grâce à nos antennes de La Réole et de Bazas ainsi qu'à nos huit permanences locales, nous poursuivons notre engagement d'« aller vers » les jeunes, notamment ceux qui rencontrent des difficultés de déplacement. Cette proximité est l'une des forces de notre modèle.

L'année 2025 a également été marquée par le développement de projets innovants. Le programme Erasmus+ a permis à 27 jeunes de vivre une expérience de mobilité européenne particulièrement enrichissante, tandis que nos actions en faveur de la santé et du bien-être, à travers le Point Relais Santé et le dispositif « Tu bouges, t'es bien en Sud-Gironde », ont contribué à renforcer la prévention et l'accompagnement des jeunes sur des sujets essentiels.

Sur le plan financier, malgré la baisse progressive de certaines subventions et les tensions qui affectent l'ensemble des collectivités publiques, la Mission Locale présente un exercice équilibré. Cette situation est le fruit d'une gestion rigoureuse, d'une adaptation constante de notre organisation et de l'engagement de l'ensemble des administrateurs et des salariés.

L'année 2026 s'annonce toutefois comme une période de vigilance. La diminution annoncée des financements publics nous oblige à poursuivre nos efforts d'optimisation tout en préservant la qualité du service rendu. Nous atteignons aujourd'hui un seuil où chaque réduction supplémentaire pourrait fragiliser notre capacité d'action. C'est pourquoi nous continuerons à rechercher de nouveaux partenariats et de nouvelles sources de financement afin de garantir la pérennité de nos missions.

Je tiens à remercier chaleureusement l'ensemble des professionnels de la Mission Locale pour leur implication quotidienne, les élus de nos Communautés de Communes pour leur soutien constant, ainsi que tous nos partenaires institutionnels, associatifs et économiques qui contribuent à la réussite de nos actions.

Plus que jamais, notre ambition reste la même : permettre à chaque jeune du Sud-Gironde de trouver sa place, de construire son avenir et de devenir un acteur à part entière de notre territoire.

Derrière ces chiffres, ce sont autant de parcours, de projets de vie, de difficultés surmontées et de réussites partagées.

Définitions

Jeunes en 1er accueil : Un jeune est considéré en 1er accueil sur une période, si au moins un événement de type 1er accueil a eu lieu sur cette période pour ce jeune.

Jeunes accompagnés : Un jeune est accompagné sur une période, si au moins un événement dossier de nature entretien, atelier ou information collective a eu lieu sur cette période pour ce jeune.

Jeunes en contact : Ce terme englobe un périmètre plus large. Ce sont les jeunes ayant eu un contact sur la période quelle qu'en soit la nature, y compris mail, SMS, courrier sauf administratif et correctif. Il n'est pas conseillé de comparer les Missions Locales sur cet indicateur.

Jeunes en demande d'insertion (JDI) : Un jeune est qualifié de JDI à une date donnée, si au moins un événement dossier de nature entretien, atelier ou information collective a eu lieu pour ce jeune dans les 5 mois précédant cette date.

Nomenclature des niveaux

- **Niveau 1** : Maîtrise des savoirs de base pouvant contribuer à l'exercice d'une activité
- **Niveau 2** : Capacité à effectuer des activités simples et à résoudre des problèmes courants en mobilisant des savoir-faire professionnels dans un contexte structuré
- **Niveau 3** (anciennement niveau V) : CAP, BEP
- **Niveau 4** (anciennement niveau IV) : Baccalauréat
- **Niveau 5** (anciennement niveau III) : DEUG, BTS, DUT, DEUST (bac+2)
- **Niveau 6** (anciennement niveau II) : Licence, licence pro, maîtrise, master 1 (bac+3/4)
- **Niveau 7** (anciennement niveau I) : Master 2, diplôme d'études approfondies ou supérieures spécialisées, diplôme d'ingénieur (bac +5)
- **Niveau 8** (anciennement niveau I) : Doctorat, habilitation à diriger des recherches (bac+8)

PERMANENCES CDC DU SUD-GIRONDE

SAINT-SYMPHORIEN | 2 vendredis matin par mois | à la Mairie

SAINT-MACAIRE | les lundis après-midi | à la Mairie

VILLANDRAUT | 2 mardis après-midi par mois | à la Mairie

HOSTENS | 1 vendredi matin par mois | à la Bibliothèque

PERMANENCES CDC DU RÉOLAIS EN SUD-GIRONDE

ANTENNE DE LA RÉOLE | Du lundi au vendredi | 1 rue Bellot des Minières

MONSÉGUR | 2 vendredis après-midi par mois | Association Passerelle

AUROS | les mercredis matin | Maison des Services Publics

PERMANENCES CDC DU BAZADAIS

ANTENNE DE BAZAS | Du lundi au vendredi | MDS 14, avenue de la République

CAPTIEUX | 2 vendredis matin par mois | à la Mairie de Captieux

GRIGNOLS | 2 jeudis après-midi par mois | à la Mairie de Grignols



SIÈGE SOCIAL

20 Rue Condorcet 33210 LANGON

Du Lundi au vendredi de 8h30 à 17h00

Tel : 05 57 980 980

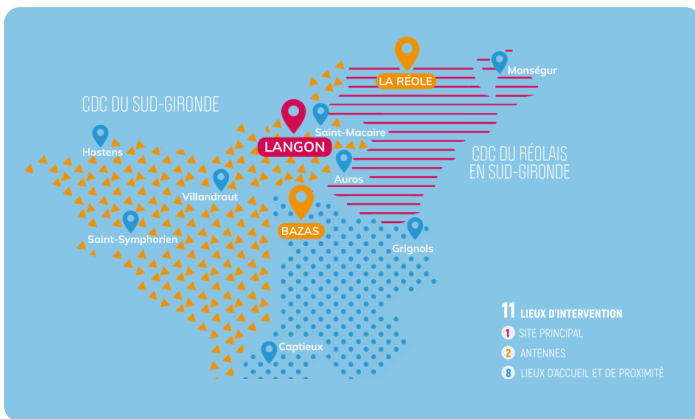
LA MISSION LOCALE SUD GIRONDE

L'ambition

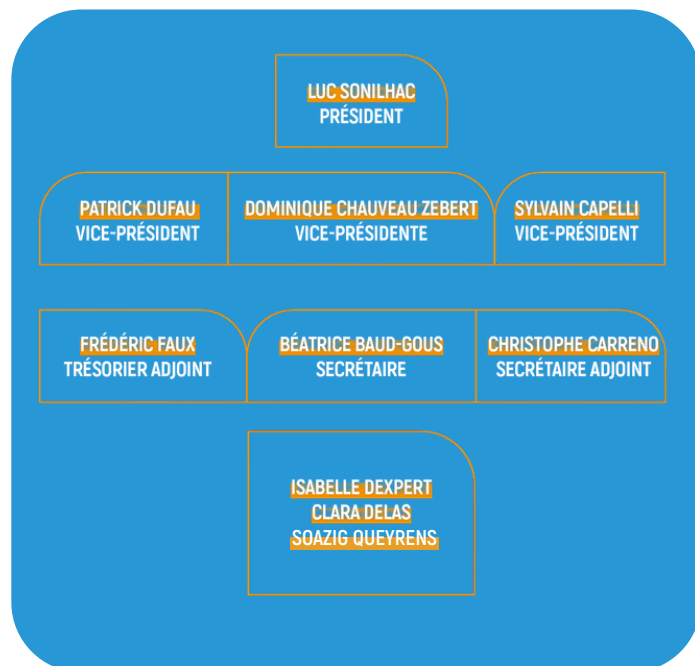
L'ambition de la Mission Locale Sud Gironde est de permettre à tous les jeunes accueillis d'être acteurs de leurs parcours à travers un accompagnement global permettant de révéler leur potentiel, prendre confiance et de tendre vers l'autonomie sociale et professionnelle afin que chacun-e trouve sa place dans le monde du travail comme dans la société !

- Accompagner chaque jeune vers l'autonomie sociale et professionnelle
- Révéler le potentiel des jeunes accueillis
- Favoriser une insertion durable dans la société et le monde du travail

Le territoire (100% FRR)



Le bureau de l'association



L'offre de services

- Un ACCUEIL TOUT PUBLIC : accueil, information, orientation, vie quotidienne
- Un ACCOMPAGNEMENT GLOBAL des 16-25 ans, personnalisé/individualisé, vers l'insertion sociale et professionnelle des jeunes (accès à l'emploi et la formation, soutien à la vie quotidienne (santé, logement, mobilité, accès aux droits, aides ponctuelles...))
- La mise en œuvre des DISPOSITIFS PUBLICS à destination des 16 - 29 ans
- Un service d' APPUI SANTÉ au travers d'un Point Relais Santé et un Point d'Accueil et d'Écoute Jeunes
- Un SERVICE D'APPUI AUX EMPLOYEURS (infos ressources emploi, appui au recrutement...)
- Une INGÉNIERIE en interne permettant le développement de projets, la mise en œuvre de SERVICES AU TERRITOIRE et la participation à des ACTIONS PARTENARIALES.

Les objectifs

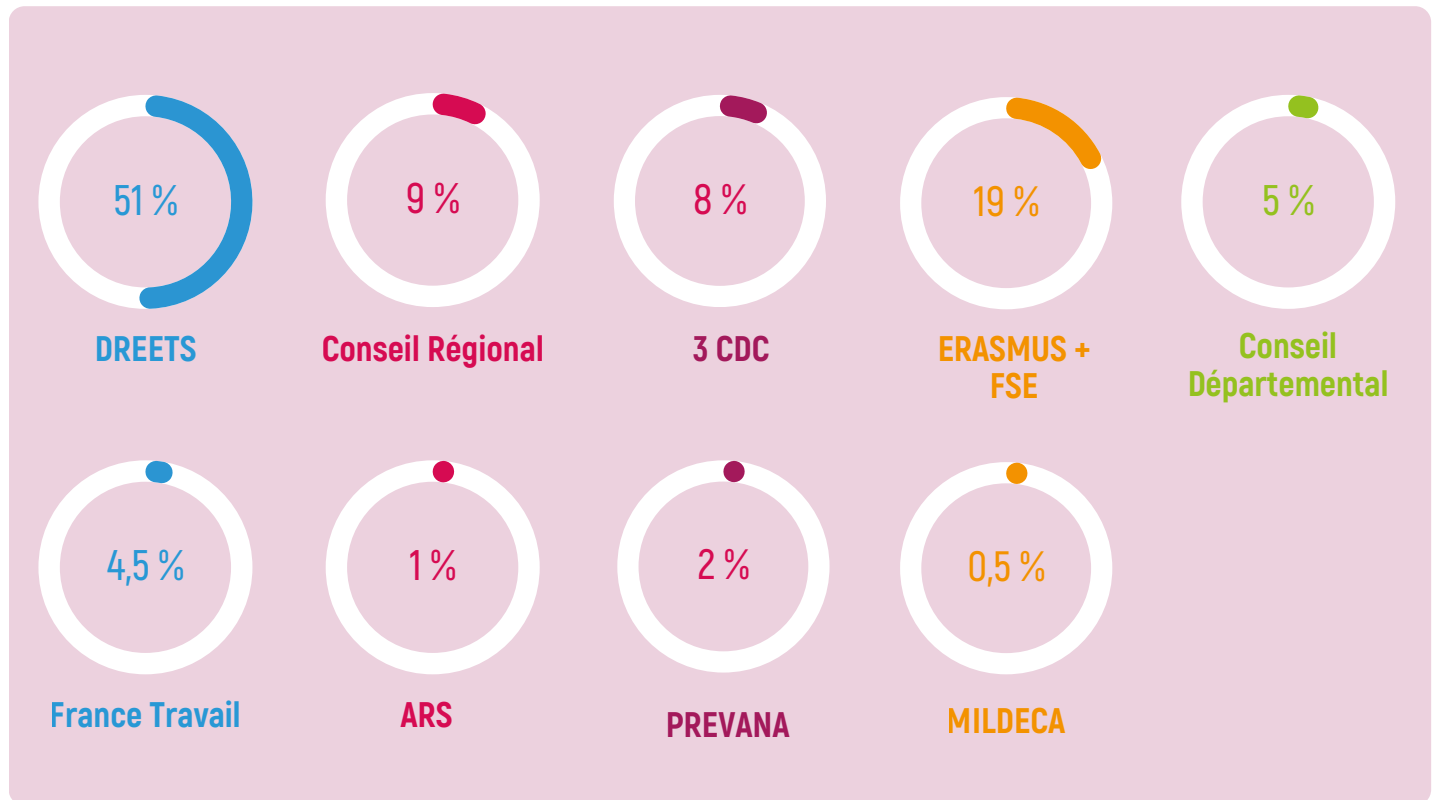
- PROPOSER UN ACCOMPAGNEMENT GLOBAL ET INDIVIDUALISÉ facilitant l'insertion sociale (santé, logement, mobilité, accès aux droits ...) et professionnelle (emploi, formation...)des jeunes tout en les outillant pour accéder à leur autonomie
- MAILLER LE TERRITOIRE PAR DES ACCUEILS DE PROXIMITÉ proposant l'accès à une offre de service plurielle, diversifiée et adaptée répondant aux besoins des jeunes, des entreprises et du territoire
- CONCEVOIR UNE OFFRE DE SERVICE DÉDIÉE AUX EMPLOYEURS DU TERRITOIRE facilitant la mise en relation des jeunes (en recherche d'emploi ou de stages) et des employeurs
- ÊTRE UN ACTEUR RESSOURCE POUR LES ELUS DU TERRITOIRE ET FÉDÉRER LES COMPÉTENCES PROFESSIONNELLES DE L'ENSEMBLE DES PARTENAIRES au service d'une expertise jeunesse partagée
- DÉVELOPPER, CONSOLIDER LES POSTURES PROFESSIONNELLES permettant d'accompagner les jeunes à développer leur estime de soi, leur confiance, leurs potentiels et savoirs faire afin de les rendre acteurs de leurs parcours
- ÊTRE FORCE DE PROPOSITION D'ACTIONS ET DE PROJETS NOUVEAUX, en lien avec des partenaires pluriels (économiques, sociaux, culturels, ...), venant répondre aux besoins spécifiques et repérés des jeunes du territoire
- SE DONNER LES MOYENS MATÉRIELS (qualité d'accueil, instaurer un climat de confiance ...) ET HUMAINS (professionnalisation de l'équipe, QVT ...) permettant de mener à bien le projet et d'atteindre les objectifs liés à l'offre de services.

LES FINANCEMENTS

Pour mener à bien son activité, la Mission Locale Sud Gironde reçoit des financements.

Total : 1 502 785,27 €

Répartition des financements en 2025



LES CHIFFRES CLÉS EN 2025

13 lieux d'accueil

20 professionnels
au service des jeunes et des
entreprises

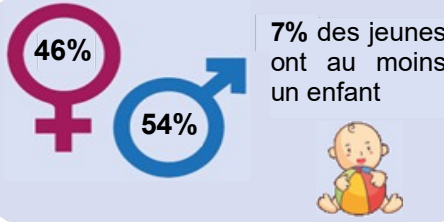
1 630 jeunes
accompagnés

7 586
entretiens

PROFIL DES JEUNES DE LA MISSION LOCALE RECUS EN PREMIER ACCUEIL



En 2025,
643 jeunes
ont été reçus en
premier accueil



Formation initiale

50% des jeunes n'ont pas de diplôme

Caractéristiques

35% des jeunes sont mineurs

5% des jeunes sont Bénéficiaires de l'Obligation d'Emploi des Travailleurs Handicapés (BOETH)

7% des jeunes proviennent de pays situés hors de l'Union Européenne

80% des jeunes sont NEET*
* NEET signifie Neither in Employment nor in education or training. Ce sont des jeunes qui ne sont ni en emploi, ni en études, ni en formation.

Age

48% des jeunes ont entre 18 et 21 ans

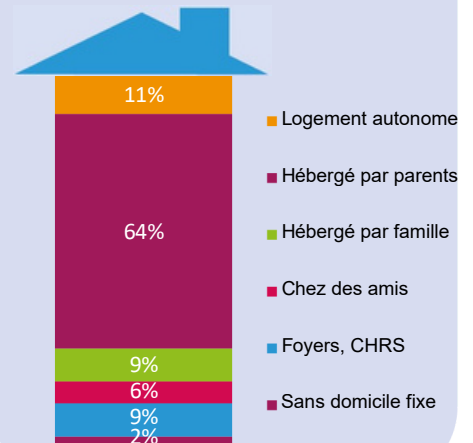
moins de 18 ans

de 18 à 21 ans

de 22 à 25 ans

Logement

64% des jeunes sont hébergés par leurs parents



Mobilité

40% n'ont aucun moyen de transport

20% se déplacent en vélo ou cyclomoteur

13% utilisent exclusivement les transports en commun

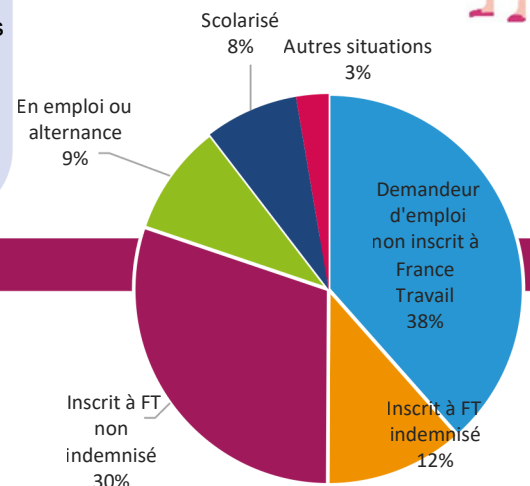
26% possèdent une voiture ou moto

30% ont le permis B



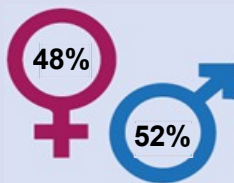
SITUATION DES JEUNES EN PREMIER ACCUEIL

38% des premiers accueils ne sont pas inscrits à France Travail au premier accueil



PROFIL DES JEUNES ACCOMPAGNÉS

En 2025, **1 630 jeunes** ont été accompagnés et ont bénéficié de **7586 entretiens individuels**



12% des jeunes parents ont au moins un enfant



3 675 ateliers collectifs



3 085 contacts téléphoniques



16 762 actes administratifs et mises à jour de dossier

Caractéristiques

21% des jeunes sont mineurs

8% des jeunes sont Bénéficiaires de l'Obligation d'Emploi des Travailleurs Handicapés (BOETH)

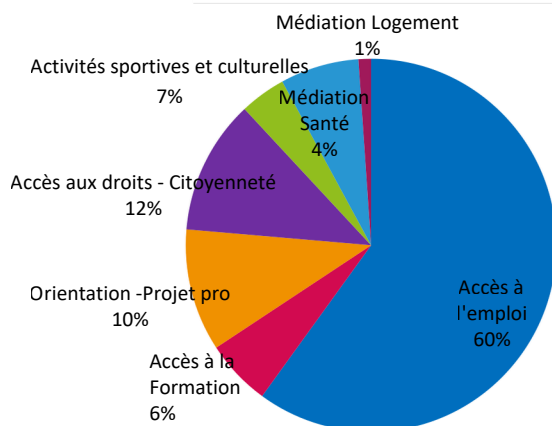
5% des jeunes proviennent de pays situés hors de l'Union Européenne



Logement

3,2% des jeunes sont sans domicile fixe

3% des jeunes déclarent des difficultés à se loger



Les thématiques de l'accompagnement

LES PARCOURS D'ACCOMPAGNEMENT



Depuis le 1/1/2025 les jeunes en CEJ ou PACEA doivent être inscrits à France Travail

Le Contrat d'engagement jeune

389 jeunes

présents en CEJ sur la période, dont 21 ont été prolongés

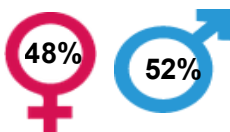
271 sont entrés sur la période

60% n'ont pas de diplôme

20% des jeunes sont mineurs
8% ont une reconnaissance travailleur handicapé
1% des jeunes proviennent de pays situés hors de l'Union Européenne



Le CEJ est un droit ouvert pour les jeunes en situation de précarité avec un accompagnement intensif



674 390 €

Montant des allocations pour **354** jeunes mobilisés



282 sont sortis

en 172 jours de présence en moyenne

Parmi les jeunes sortants de CEJ :

23% ont effectué des périodes d'immersion
39% sont en situation professionnelle à la sortie
16% accèdent à l'emploi durable ou la scolarité



CEP PACEA

Le Parcours Contractualisé d'Accompagnement vers l'Emploi et l'Autonomie permet un suivi souple selon un rythme convenu avec le jeune.

760 jeunes bénéficiaires soit **47%** des jeunes accompagnés
38% des jeunes occupent une situation professionnelle à la sortie (emploi, formation...)

59 773 €

Montant des allocations pour **194** jeunes mobilisés



Pour les jeunes accompagnés non inscrits à France Travail

Le Parcours d'Appui et d'Orientation

275 jeunes accompagnés en PAO

26% sont en situation professionnelle à la sortie (emploi, formation...)

Les jeunes sous main de justice

Un accompagnement personnalisé pour les jeunes en milieu ouvert ou fermé

18 jeunes entrés en accompagnement justice
94% n'ont pas de diplôme, **33%** sont mineurs



L'ACCES A L'EMPLOI

252

Périodes de Mise en Situation en Milieu Professionnel

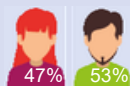
606 jeunes

ont accédé à l'emploi

soit **1347**

Contrats de travail signés

Les jeunes en emploi



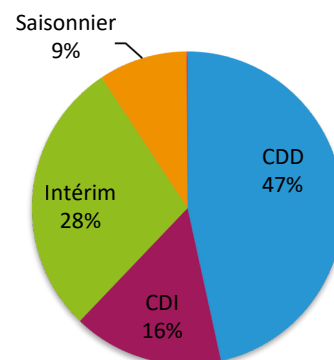
47% des jeunes n'ont pas de diplôme
70% des jeunes habitent en ZRR*
0% des jeunes habitent en QPV**
5% des jeunes sont BOETH***



38% en emploi durable

(contrat de plus de 6 mois)

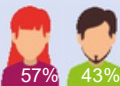
* Zone de Revitalisation Rurale
 ** QPV : Quartiers prioritaires Politique de la Ville
 *** BOETH : travailleurs handicapés



L'ENGAGEMENT CITOYEN

30

jeunes ont accédé au Service Civique



1

en volontariat international

8

participent à des activités bénévoles



L'ALTERNANCE

52 entrées

en Alternance

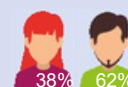
Contrats signés essentiellement dans les secteurs suivants :

le secteur BTP, les métiers de l'agriculture et le commerce et la distribution

92% entrées en contrat d'apprentissage

8% entrées en contrat de professionnalisation

Les jeunes en apprentissage



40% sont mineurs

66% n'ont pas de diplôme

9% sont BOETH

LE RESEAU PARTENARIAL DES ENTREPRISES

378 entreprises partenaires

1009 contacts établis



109 offres d'emploi collectées pour

172 postes de travail

L'ACCES A LA FORMATION

37 jeunes

ont réintégré la formation initiale

144 jeunes

ont suivi une formation professionnelle

88 jeunes sont entrés en formation dans le cadre du Plan Régional de Formation

dont **60** sur des actions qualifiantes



13 jeunes ont suivi des formations France Travail dont 8% en Préparations Opérationnelles à l'Emploi Collectives en lien avec les opérateurs de compétences (OPCO)



RETOUR SUR 2025

Quelques temps forts de la Mission Locale Sud Gironde

JANVIER

RENCONTRE AVEC LE SOUS-PREFET

Rencontre enrichissante entre jeunesse et institution !
Des jeunes ont eu l'opportunité d'échanger avec M. Vincent FERRIER Sous-préfet de Langon lors d'une rencontre exceptionnelle.
Des échanges dynamiques autour de sujets essentiels comme la citoyenneté, la santé, la mobilité, l'emploi et le logement.
Un moment fort et inspirant, où chacun a pu poser ses questions, partager ses préoccupations et mieux comprendre les dispositifs.



FEVRIER

PLANTATION D'ARBRES

Planter pour l'avenir : Des jeunes s'engagent pour l'agroforesterie avec l'Association Agroécologique de Carbouey
Des jeunes accompagnés par la Mission Locale Sud Gironde ont participé à un projet inspirant : la plantation d'arbres fruitiers à la Ferme du Carbouey, en partenariat avec des experts en agroforesterie.



MARS

AVENIR EN CONFIANCE

Du 10 au 14 mars, nous avons eu la chance de partager le projet avec l'Association Passerelle à Monséguir.

7 jeunes des Mission Locale Sud Gironde et Mission Locale des 2 Rives ont vécu des expériences riches et variées pour découvrir des métiers et des techniques de recherche d'emploi.

- Présentations des métiers du social
- Visite de l'EHPAD Résidence Les Jardins d'Éléonore à Monséguir puis de la librairie « la Folie en tête » à La Réole
- Rencontres avec des professionnels du monde des médias



AVRIL

ATELIER INTERGÉNÉRATIONNEL

Beau moment de partage entre générations, autour de sujets essentiels pour notre santé et celle de notre planète avec des résidents du Bel Oustaou de Langon.

Photo-langage pour échanger sur les polluants et les perturbateurs endocriniens.

Un atelier de lecture d'étiquettes alimentaires et de logos de confiance.

Des discussions sur les contenants et le contenu de nos repas : alimentation saine, équilibrée et responsable.

Fabrication de bee wraps, ces emballages durables et réutilisables !

Tout ça, animé par l'équipe de L'Auringleta !





MAI

SENSIBILISATION AU DON DU SANG

Des jeunes accompagnés par la Mission Locale Sud Gironde ont eu la chance d'échanger avec une représentante de l'Établissement Français du Sang et membre de l'association Don de sang Langon

Objectif : mieux comprendre les enjeux du don du sang et lever les idées reçues. Un moment d'échange important pour sensibiliser à ce geste solidaire qui sauve des vies.

Un grand merci à l'EFS et à l'association des donneurs de sang de Langon pour leur engagement auprès des jeunes !



JUIN

QUAI DE L'APPRENTISSAGE

Notre équipe s'est mobilisée pour accompagner des jeunes dans leur découverte des métiers et des parcours en alternance.

Quai de l'Apprentissage à Bordeaux : Un temps fort pour présenter les avantages de l'alternance et guider les futurs apprentis dans leurs démarches.

Fiers d'avoir pu conseiller et orienter les talents de demain !

PROJET FOODTRUCK

Participation au festival Vivacité à La Réole
Point final (peut-être pas...) du projet Foodtruck avec La Bulle.

Pendant 3 mois, un groupe de jeunes de la Mission Locale a été accompagné par La Bulle dans l'objectif de tenir un foodtruck sur le festival VivaCité le 18 juillet 2025 à la Réole.

Les jeunes ont imaginé les menus, géré l'approvisionnement, la logistique, la communication, fixé les prix, cuisiné et tenu le foodtruck le Jour J.

JUILLET



FÊTE DE LA PORTE ROUGE

SEPTEMBRE

Une superbe journée placée sous le signe de la rencontre et de la convivialité !
Le matin, les élèves de seconde du Lycée Jean Renou ont pu échanger avec les partenaires sur des temps d'informations et de découvertes.
L'après-midi, place à la fête : stands d'informations, ateliers créatifs, ...
et surtout... beaucoup de bonne humeur !



PERMANENCES CAMPUS CONNECTÉ

OCTOBRE

À compter du 10 octobre, la Mission Locale Sud Gironde assure ses permanences à Saint-Macaire dans les locaux du "Campus Connecté", les lundis et jeudis.

Ce partenariat avec le Pôle Territorial Sud Gironde permet aux étudiants de continuer à bénéficier des services du Campus Connecté, tout en offrant à la Mission Locale un espace adapté pour accueillir et accompagner les jeunes du secteur dans les meilleures conditions.

Il renforce la proximité des services destinés à la jeunesse et favorise les synergies entre les acteurs locaux de l'orientation, de la formation et de l'insertion professionnelle.



09 Oct.
18h00

Gratuit, sur inscription auprès de
la Mission Locale du Sud Gironde
05 57 980 980



OCTOBRE

PROJECTION DES FILMS "PORTRAITS MÉTIERS"

5 films réalisés par des jeunes, 5 portraits, 5 univers pour découvrir des métiers à travers le regard journalistique des jeunes participants !

Le public a unanimement salué la qualité du travail, la pertinence des sujets et la prise de parole inspirante des jeunes lors de la présentation.

Un grand merci à :

- Revue Far Ouest pour l'accompagnement tout au long du projet,
- le Département de la Gironde pour son soutien,
- nos partenaires et personnes interviewées : E. Leclerc Langon, SNCF Voyageurs TER Nouvelle-Aquitaine, Fc Graves, une infirmière libérale



NOVEMBRE

ATELIERS POUET-POUET

Pour comprendre, apprendre et surtout agir face au cancer du sein

Témoignages puissants de jeunes femmes concernées

Infos / infox, prévention, auto-examen : un moment essentiel pour prendre soin de sa santé

Mise en mouvement avec une animation sportive accessible à toutes et tous

Une journée riche en échanges, en énergie collective et en sensibilisation, qui a permis aux jeunes de devenir acteurs de leur santé tout en brisant les tabous.

Merci à Jeune & Rose pour leur intervention inspirante et à l'ensemble des jeunes présents pour leur engagement

COLLECTE DE BOITES SOLIDAIRES

DÉCEMBRE

Fiers de l'engagement des jeunes !

Ils étaient au top pour l'emballage des boîtes solidaires, destinées aux bénéficiaires des Restos du Cœur.

Un geste simple, un impact énorme.

Ce sont 91 boîtes qui ont été distribuées au profit des Restos du Cœur.

Avec le Cvlv de Verdélais, La Maison de Bieujac, La boussole de Captieux, l'Association Adichats et l'ADAV de Toulence.



SERVICE EMPLOI

Le Service Emploi de la Mission Locale Sud Gironde favorise l'accès des jeunes de 16 à 25 ans à l'emploi en assurant la mise en relation avec les employeurs du territoire et en répondant aux besoins en recrutement des entreprises locales. Son action vise à multiplier les opportunités de rencontres professionnelles et à sécuriser les parcours vers l'emploi durable, notamment par l'alternance.

En 2025, le Service Emploi s'est appuyé sur un réseau partenarial actif, avec 1 094 contacts réalisés auprès de 435 partenaires et recruteurs, soit plus de 2,5 contacts en moyenne par structure. Au total, 178 partenaires recruteurs ont été mobilisés et plus de 70 employeurs ont confié à la Mission Locale la diffusion d'offres ou un appui au recrutement.

Une dynamique soutenue d'actions collectives a complété ce travail de mise en relation : 18 forums emploi et alternance, 11 visites d'entreprises , 8 actions « Focal Service Emploi » et 3 actions innovantes, avec la tenue d'un foodtruck, la participation à la semaine de l'industrie et le projet Portraits Métiers.

Ces actions témoignent d'un engagement constant en faveur d'une mise en relation directe et opérationnelle entre les jeunes et le tissu économique local.

1094 CONTACTS AVEC 435 PARTENAIRES ET RECRUTEURS EN 2025, SOIT UNE MOYENNE DE PLUS DE 2.5 CONTACTS PAR PARTENAIRE.

PLUS DE 70 RECRUTEURS ONT FAIT APPEL À NOUS POUR LA DIFFUSION D'OFFRES D'EMPLOI ET LEURS RECRUTEMENTS. PLUS DE 200 JEUNES ONT ÉTÉ RECRUTÉS SUR UNE OFFRE D'EMPLOI AUPRÈS D'UN PARTENAIRE RECRUTEUR DE LA MISSION LOCALE SUD GIRONDE, DONT 39 EN CONTRAT D'ALTERNANCE.



Récapitulatif actions menées par le Service Emploi en 2025

178 partenaires recruteurs mobilisés sur nos actions en 2025

18 Forums

7 Forums :

- Emploi
- Formation
- Alternance
- Jobs saisonniers
- Création entreprise
- Rencontres de l'inédit

En tant qu'organisateur

728
Participants

11 Forums :

- Emploi
- Formation
- Alternance
- Jobs saisonniers
- Création entreprise
- Cap Métiers Tour

En tant que participant

73
Jeunes
MLSG

11 Visites d'entreprises

- Château Guiraud
- Lycée Agricole Bazas
- Ferme du Carbouey
- Recyclerie du Bazadais
- UMIH Formation
- Murlan
- Laouet
- LDC
- Lucas,
- Voltéo
- ABFM

41
Participants

8 Focal service Emploi

- Crit Interim
- INHNI
- Sainfruit
- GEA Sauternes
- ANEFA - GEIQ MultiAgri
- La Ruche
- Petits et Grands
- SRAG
- D2C

66
Participants

3 Actions Innovantes

- Portails Métiers
- FoodTruck
- Semaine de l'industrie

59
Participants



LES ACTIONS DU SERVICE EMPLOI

Les visites d'entreprises

La visite d'entreprise n'est pas une simple "sortie découverte".

C'est un outil pédagogique actif qui sécurise les parcours d'orientation, favorise l'insertion directe et renforce l'ancrage de la Mission Locale au sein de son territoire économique.

Les Forums

Les forums ne se limitent pas à une mise en relation ; ce sont des catalyseurs de confiance. Ils transforment une démarche de recherche souvent solitaire en un événement collectif, dynamique et porteur de résultats concrets et immédiats.

Qu'ils soient organisés par la Mission Locale Sud Gironde ou en partenariat, les forums (Emploi, Formation, Alternance) constituent des temps forts stratégiques pour l'insertion des jeunes.

Focal du Service Emploi

Rencontre entre un employeur du territoire et des jeunes de la Mission Locale Sud Gironde.

Un seul événement pour se renseigner sur un métier, une entreprise et échanger avec le recruteur !

Les actions innovantes

Portaits Métiers : Projet qui offre l'opportunité à des jeunes de découvrir leurs potentiels futurs métiers de manière ludique et stimulante : en passant par la création audiovisuelle et l'interview vidéo.

La posture de "journaliste" est idéale pour découvrir un métier, prendre contact avec un professionnel et créer un échange riche avec son univers professionnel. Finalité : Projection des films au Cinéma Grand Ecran de Langon.

FoodTruck : Pendant 3 mois, un groupe de jeunes de la Mission Locale a été accompagné par La Bulle dans l'objectif de tenir un foodtruck sur le festival VivaCité le 18 juillet 2025 à la Réole. Ils ont imaginé les menus, géré l'approvisionnement, la logistique, la communication, fixé les prix, cuisiné et tenu le foodtruck le Jour J. Les bénéfices ont été reversés à l'Association de St Vincent du Bazadais à l'initiative des jeunes.

Semaine de l'industrie : Notre participation à la Semaine de l'Industrie, aux côtés de partenaires comme France Travail et le GEIQ, a permis d'immerger les jeunes au cœur des réalités productives locales. Ces actions conjointes sont déterminantes pour casser les préjugés sur les métiers industriels et accélérer les mises en relation directes.

OBLIGATION DE FORMATION

ENTRÉE EN VIGUEUR À LA RENTRÉE DE SEPTEMBRE 2020, L'OBLIGATION DE FORMATION A ÉTÉ INSTAURÉE PAR LA LOI « POUR UNE ÉCOLE DE LA CONFIANCE » (ARTICLE 15 DE LA LOI DU 26 JUILLET 2019).

ELLE S'INSCRIT ÉGALEMENT DANS LE PLAN DE RELANCE #1JEUNE1SOLUTION DONT LE BUT EST D'ACCOMPAGNER LES JEUNES MINEURS VERS UNE POURSUITE D'ÉTUDES, UN RETOUR EN FORMATION OU UN DISPOSITIF D'INSERTION

La Mission Locale Sud Gironde, en lien avec la PSAD, est chargée de repérer les jeunes de 16 à 18 ans, ni en emploi, ni en études, ni en formation (NEET) et de leur proposer des solutions, en collaboration avec les partenaires mobilisés pour les conseiller (MLDS, ADAV33, REA) arrêté en mars 25, CISPD, PJJ, représentant du réseau FOQUALE, les associations de proximité,..). Pour cela, des commissions mensuelles ont lieu en présence de tous ces acteurs afin de :

- Remobiliser ces jeunes ;
- Echanger sur l'accompagnement par la structure la plus adaptée aux besoins du jeune.

Examen des dossiers des jeunes en commission PSAD 2025

STRUCTURE	MLSG
1ère présentation	87
Réexamen	26
Total	113

Nombre de jeunes orientés vers la MLSG : 79

10 commissions PSAD en Sud Gironde en alternance sur les sites des 3 structures pilotes (MLSG, ML2R et CIO de Langon)

L'intervention de partenaires du territoire :

- la Chambre des Métiers de la Gironde sur le dispositif PARI,
- l'EMAND (services santé)
- Le DITEP Rénovation de Langon
- Le CISPD de Langon

Tableau de bord de l'apprentissage



Depuis octobre 2025, la Mission Locale a accès au tableau de bord de l'apprentissage pour contacter les jeunes en rupture de contrat.

8 jeunes mineurs ont été contactés afin de leur proposer un accompagnement Mission Locale

Tous les mois la Mission Locale reçoit des données de l'Éducation Nationale via le logiciel i-milo sous forme de liste de jeunes. La Mission Locale est chargée de vérifier que chaque jeune respecte l'obligation de formation

FORMATION

L'ACCÈS À LA FORMATION CONSTITUE AUJOURD'HUI UN ENJEU MAJEUR POUR LA JEUNESSE. DANS UN MARCHÉ DU TRAVAIL EN CONSTANTE MUTATION, ELLE EST LE SOCLE PERMETTANT D'ACQUÉRIR LES COMPÉTENCES NÉCESSAIRES À UNE INSERTION PROFESSIONNELLE DURABLE, TOUT EN FAVORISANT L'AUTONOMIE ET L'ÉGALITÉ DES CHANCES.

Grâce, notamment, au soutien actif de la Région Nouvelle-Aquitaine, la Mission Locale Sud Gironde propose une palette de dispositifs adaptés aux besoins des demandeurs d'emploi du territoire.

L'orientation et la construction du projet

- Plateformes Amorce de Parcours (16 jeunes) : Véritables tremplins, ces plateformes accompagnent les jeunes dans la définition de leur projet professionnel et facilitent l'accès à la qualification ou à l'emploi.

L'Habilitation de Service Public (HSP) : Sécuriser les parcours

- HSP « Socle de compétences » (7 jeunes) : Ce dispositif s'adresse au public le plus éloigné de l'emploi pour consolider les savoirs fondamentaux (lecture, écriture, mathématiques et numérique), devenus indispensables pour intégrer le marché du travail.
- HSP 1er niveau de qualification (21 jeunes) : Ces parcours sécurisés permettent aux jeunes sans qualification d'obtenir un diplôme ou une certification reconnue, répondant directement aux besoins de l'économie régionale.

La montée en compétences et la qualification

- Formations qualifiantes ou pré-qualifiantes (88 jeunes) : La pré-qualification prépare l'accès à une formation de niveau supérieur.

La qualification permet d'obtenir un titre ou un certificat (RNCP) reconnu par les entreprises, incluant souvent des périodes d'immersion en entreprise.

- Aides individuelles régionales à la formation (6 jeunes) : Ce levier financier permet de soutenir des parcours spécifiques non couverts par l'offre de formation collective régionale.

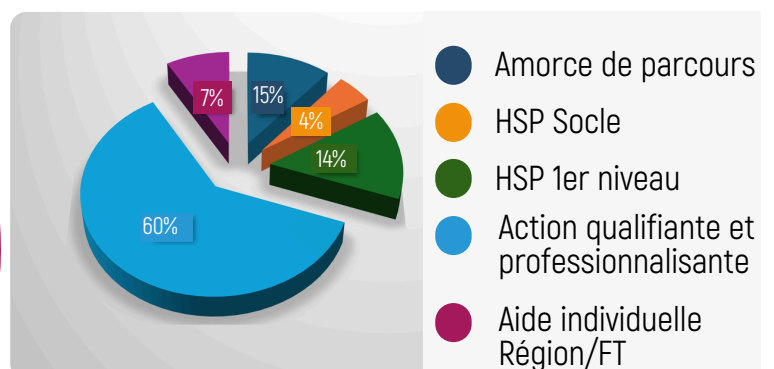
Un statut protecteur pour le stagiaire

La Région Nouvelle-Aquitaine ne se contente pas de prendre en charge les coûts pédagogiques. Elle offre aux jeunes le statut de « stagiaire de la formation professionnelle », leur permettant de bénéficier d'une rémunération ainsi que d'une aide aux frais annexes (hébergement, restauration), garantissant ainsi des conditions d'apprentissage optimales.

144 entrées en formation dont 79 formations qualifiantes

- +17 % d'entrées en formation qualifiantes en 2025
- +13,4 % d'entrée en formation,

Répartition par type d'offre de formation



AVENIR PRO

LE DISPOSITIF AVENIR PRO EST GÉNÉRALISÉ DEPUIS LA RENTRÉE 2025 À L'ENSEMBLE DES LYCÉES PROFESSIONNELS. IL VISE À ACCOMPAGNER TOUS LES ÉLÈVES EN DERNIÈRE ANNÉE DE CAP, DE BACCALAURÉAT PROFESSIONNEL, DE BREVET DES MÉTIERS D'ART ET DE DIPLÔME DE TECHNICIEN DES MÉTIERS DU SPECTACLE, VERS UNE INSERTION RÉUSSIE.

Réforme des lycées professionnels depuis septembre 2023

Parmi les 12 nouvelles mesures, trois dispositifs pour prévenir le décrochage scolaire pendant et après le lycée professionnel concernent la Mission Locale Sud Gironde :

- Tous droits ouverts : permettre au jeune scolaire d'être accompagné par un partenaire de la PSAD pendant 4 mois (validation en PSAD) avec maintien du statut scolaire. A l'issue, le jeune peut conserver son statut de scolaire ou l'interrompre.
- Ambition emploi : aider les jeunes avec ou sans diplôme après le lycée à trouver une solution.

La Mission Locale Sud Gironde, en partenariat avec les deux lycées professionnels du secteur, a organisé deux informations collectives à destination des élèves sortants, diplômés ou non, pour leur proposer cet accompagnement.

- Avenir pro : mieux préparer l'insertion professionnelle grâce à des partenaires.

Le dispositif doit permettre de favoriser l'accès à la qualification et à l'emploi de tous les jeunes lycéens par l'ouverture du lycée professionnel aux partenariats extérieurs afin de faciliter leur insertion professionnelle.

La Mission Locale Sud Gironde et les lycées du territoire

Lycée Professionnel du Sud Gironde

- 1^{er} semestre : 2 ateliers Avenir Pro organisés par la Mission Locale Sud Gironde ont été menés au Lycée des Métiers du Sud Gironde pour aider les lycéens à se préparer pour leur avenir professionnel.

4 actions événements ont été menées avec le lycée (forums, découvertes)

1 permanence a été réalisée en fin d'année scolaire afin d'informer sur la Mission locale et faciliter la prise de contact pour les jeunes sortants sans solution.

-2^{ème} semestre : 8 ateliers ont été menés sur 4 classes (Tales CAP Menuiserie, Métallier, CAP MELEC, BAC PRO TCI et bac pro Technicien Maintenance des systèmes de production connectés/technicien menuisier agenceur).

Lycée Professionnel G.Halimi Bazas

-1^{er} semestre : 2 ateliers Avenir Pro organisés par la Mission Locale Sud Gironde ont été menés

4 actions événements ont été menées avec le lycée (forums, découvertes)

1 permanence a été réalisée en fin d'année scolaire afin d'informer sur la Mission Locale et faciliter la prise de contact pour les jeunes sortants sans solution.

-2^{ème} semestre : 12 ateliers ont été menés sur 6 classes (CAP EPC, CAP AAGA, BAC PRO MCV , MA, AGORA et CSAD).

Les principaux objectifs des ateliers Avenir Pro

- les Techniques de Recherche d'Emploi
- la préparation aux entretiens
- Mieux se connaître et valoriser ses compétences



FONDS D'AIDE AUX JEUNES

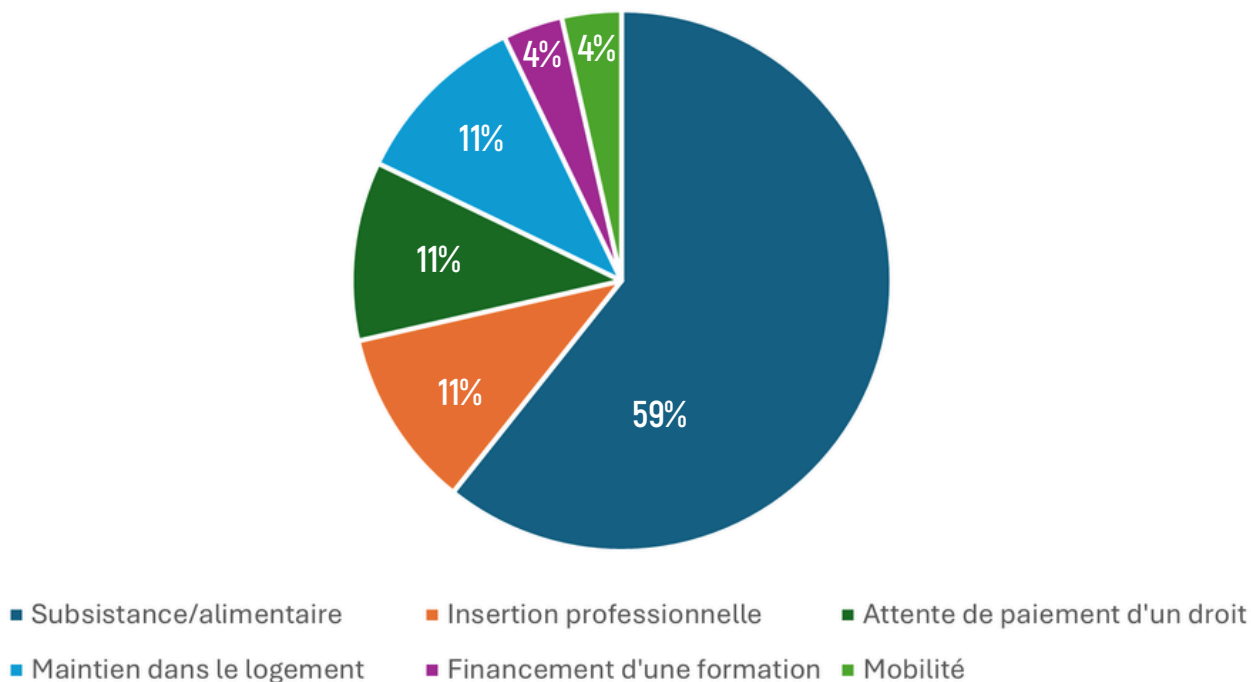
Ce dispositif d'aide financière est destiné aux jeunes de 18 à 25 ans (16 ans sous conditions). Le FAJ permet de soutenir de façon ponctuelle les jeunes en insertion professionnelle.

Le FAJ aide les jeunes qui rencontrent des difficultés financières par exemple :

- Payer un loyer
- Sécuriser une embauche en prenant en charge les frais de transport, de repas...
- Acheter du matériel pour une formation
- Participer aux frais de réparation ou d'acquisition d'un véhicule
- Faire face à une urgence (factures, alimentation...)

Afin de prendre en compte la notion d'urgence dans certaines situations, nous avons la possibilité de solliciter un FAJ d'urgence avec une procédure accélérée.

Répartition des dossiers déposés



27 FAJ ont été sollicités dont 13 FAJ d'urgence
Pour un montant total de 7449 euros
Une moyenne de 275 euros par jeunes.

4 CAP J ont été accordés
pour un montant de 4100 euros :
-2 CAP J en soutien à l'insertion professionnelle
-2 CAP J tandem en soutien au maintien dans le logement.

LOGEMENT

Le logement constitue un élément clé dans l'insertion des jeunes. Il leur permet d'obtenir de la stabilité pour accéder à un emploi ou intégrer une formation.

En 2025, 510 propositions ont été faites sur le thème du logement dans le cadre des entretiens individuels, elles concernent 269 jeunes.

Au cours de l'année 2025, plusieurs dispositifs ont été mobilisés pour accompagner les jeunes dans l'accès ou le maintien dans le logement :

- Information sur l'accès au logement avec un atelier en partenariat avec le FSL.
- Entretiens personnalisés avec la référente logement : accompagnement, demande APL, garantie VISALE...
- Action de sensibilisation sur la gestion du budget avec un atelier autour d'un jeu de société.
- Aides financières : dans le cadre de l'allocation PACEA, 7 jeunes ont bénéficié d'une aide pour un montant total de 2075€. Dans le cadre du FAJ 3 jeunes ont bénéficié d'une aide pour un montant de 1323€ dont une mise à l'abri en urgence.

Partenariats :

Collaboration avec le FSL, le SIAO, la CAF, le SIPHEM....

Perspectives 2026 :

L'objectif est de renforcer les collaborations avec les partenaires :

- Nous continuons notre collaboration avec le FSL avec 4 ateliers annuels.
- Intervention du SIAO lors d'une réunion d'équipe.
- Collaboration avec la nouvelle médiatrice logement du Siphem



CONTRAT D'ENGAGEMENT JEUNE



En 2025, le Contrat d'Engagement Jeune (CEJ) a constitué un axe majeur de l'accompagnement proposé par la Mission Locale Sud Gironde.

Ce dispositif intensif mobilise fortement les équipes afin d'accompagner les jeunes vers l'emploi et l'autonomie, à travers un suivi individualisé et un programme d'actions soutenu.

Le public accompagné présente des profils souvent éloignés de l'emploi. Une grande partie des jeunes accueillis dispose d'un faible niveau de qualification et fait face à plusieurs freins à l'insertion, notamment en matière de mobilité, de logement ou d'accès aux droits.

La majorité est encore hébergée par leur famille et rencontre des difficultés pour se déplacer, ce qui peut constituer un obstacle supplémentaire dans leur parcours d'insertion.

Pour répondre à ces enjeux, les conseillers de la Mission Locale ont déployé un suivi intensif, combinant entretiens individuels réguliers, ateliers collectifs et mise en situation professionnelle.

L'année 2025 a ainsi été marquée par une très forte activité d'accompagnement, avec plusieurs milliers de contacts réalisés avec les jeunes et de nombreuses actions collectives organisées autour de thématiques variées : accès à l'emploi, élaboration du projet professionnel, citoyenneté, santé, logement, ou encore sport et culture.

Ces ateliers, animés par les équipes de la Mission Locale et par un réseau de partenaires engagés, permettent aux jeunes de développer leurs compétences, de reprendre confiance en eux et de mieux appréhender les attentes du monde professionnel.

Parallèlement, la Mission Locale a poursuivi le développement d'actions favorisant la découverte des métiers et la rencontre avec les employeurs du territoire : forums emploi et alternance, visites d'entreprises, événements sectoriels ou encore projets collectifs.

Dans cette dynamique, les périodes de mise en situation professionnelle (PMSMP) ont connu une progression significative en 2025, avec plus d'une centaine d'immersions réalisées. Ces expériences en entreprise constituent un levier essentiel pour confronter les jeunes à la réalité des métiers, confirmer leurs projets professionnels et faciliter l'accès à l'emploi.

Au-delà de l'accès direct à l'emploi, le CEJ permet également aux jeunes de s'engager dans des parcours diversifiés : formation professionnelle, alternance, service civique ou projets collectifs.

Cette approche globale, articulant accompagnement individuel, actions collectives et expériences concrètes, permet à chaque jeune de progresser à son rythme vers une insertion professionnelle durable.

AINSI, À TRAVERS LA MOBILISATION DE SES ÉQUIPES ET DE SES PARTENAIRES, LA MISSION LOCALE SUD GIRONDE CONFIRME EN 2025 SON ENGAGEMENT EN FAVEUR D'UN ACCOMPAGNEMENT EXIGEANT, DE PROXIMITÉ ET ADAPTÉ AUX RÉALITÉS DES JEUNES DU TERRITOIRE.

2025 EN CEJ

Exemples de temps forts en CEJ





Forum formation
France Travail



Information Collective
Don du sang



Rencontres professionnelles
Sylvain MARIE
CDC Sud Gironde



Participation
Forum jobs d'été



Sensibilisation aux
addictions



Collecte
Banque Alimentaire

CHIFFRES CLÉS CEJ



389 jeunes présents en CEJ du 1/1/2025 au 31/12/2025

271 jeunes

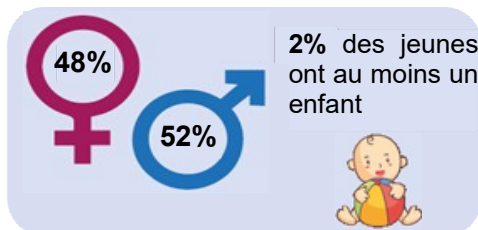
21 prolongations

282 sortis

PROFIL DES JEUNES ENTRES EN CEJ SUR LA PERIODE



271 jeunes sont entrés en CEJ du 1/1/2025 au 31/12/2025



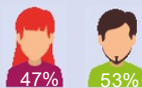
Formation initiale



59% des jeunes n'ont pas de diplôme

Caractéristiques

20% des jeunes sont mineurs



8% des jeunes sont Bénéficiaires de l'Obligation d'Emploi des Travailleurs Handicapés (BOETH)

1% des jeunes proviennent de pays situés hors de l'Union Européenne



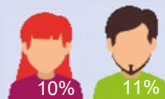
97% des jeunes sont NEET*

* NEET signifie Neither in Employment nor in education or training. Ce sont des jeunes de 15-24 ans, qui ne sont ni en emploi, ni en étude, ni en formations

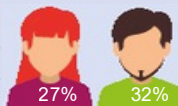
Age

59% des jeunes ont entre 18 et 21 ans

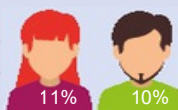
moins de 18 ans



de 18 à 21 ans

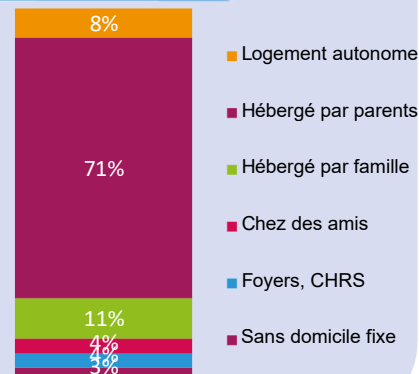


de 22 à 25 ans



Logement

71% des jeunes sont hébergés par leurs parents



Mobilité



43% n'ont aucun moyen de transport

25% se déplacent en vélo ou cyclo

16% utilisent exclusivement les transports en commun

27% ont le permis B

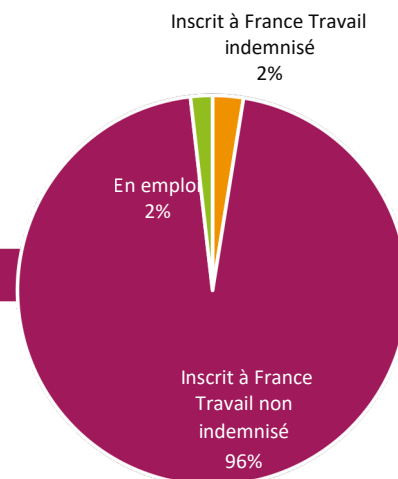
16% possèdent une voiture ou moto



SITUATION DES JEUNES A L'ENTREE EN DISPOSITIF

0% des jeunes ne sont pas inscrits à France Travail à l'entrée en CEJ

EN LIEN AVEC LA LOI POUR LE PLEIN EMPLOI

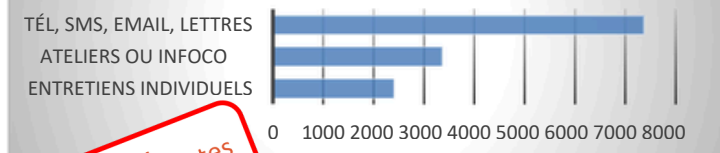


UN ACCOMPAGNEMENT INTENSIF

du 1/1/2025 au 31/12/2025 :

13 226 contacts dont
 2409 entretiens individuels
 3370 ateliers collectifs

Typologie des contacts



+ 10274 actes administratifs

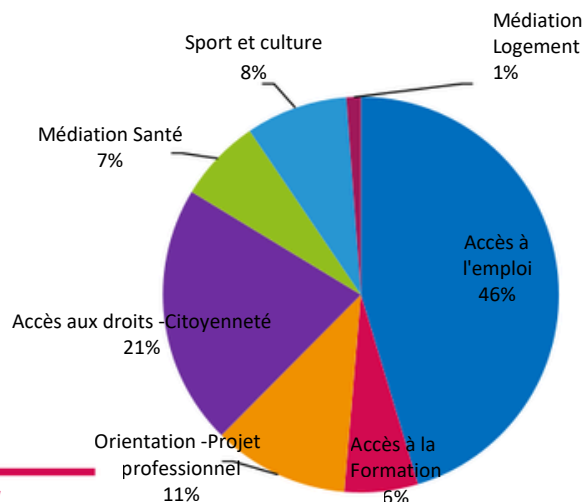


674 390 €

Montant des allocations demandées

354 jeunes concernés

Les thématiques de l'accompagnement

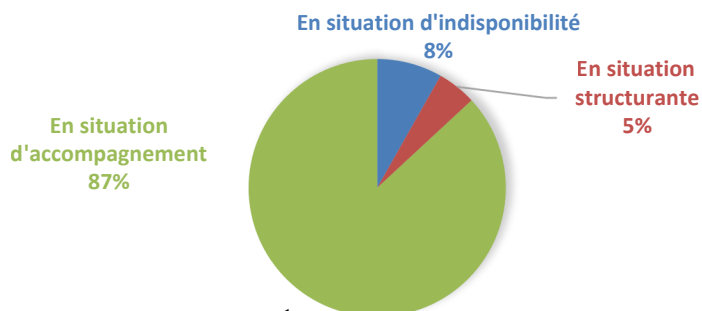


Définitions

Pour évaluer la typologie des jeunes présents en CEJ, on regarde la situation principale occupée sur une semaine donnée. La classification est la suivante :

- Situation d'indisponibilité : semaine d'entrée ou de sortie, maladie, maternité, absence autorisée
- Situation structurante : formation, service civique, contrat aidé
- Situation d'accompagnement : toutes les autres situations, principalement demandeur d'emploi, en CDD de moins de 6 mois, en PMSMP.

Par simplification, les "situations de sortie" ne sont pas représentées. Ce sont les jeunes en CDI, CDD de plus de 6 mois, alternance ou scolarité. Leur sortie est imminente. Ils seront étudiés au chapitre des sorties.



Parmi les jeunes en accompagnement

- 27,4% totalisent au moins 15 heures d'activité hebdomadaires
 - 30,2% ont au moins un entretien individuel hebdomadaire
- (estimation semaine du 9/2/2026)*

La situation des jeunes suivis (moyenne)

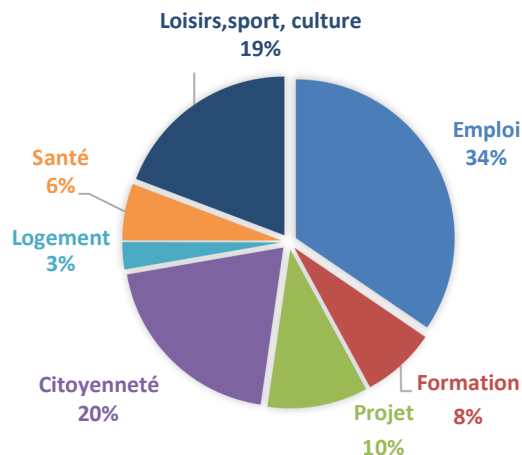
LES DEMARCHES PERSONNELLES

du 1/1/2025 au 31/12/2025 :

En dehors des ateliers et situations professionnelles, les jeunes effectuent des démarches personnelles dans les domaines professionnel et social. C'est un temps personnel important pour le succès du parcours d'insertion et la Mission Locale accompagne les jeunes dans leurs initiatives.

6284

journées de démarches personnelles effectuées en autonomie



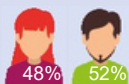
L'ACCES A L'EMPLOI ET A L'ALTERNANCE

Les données concernent toutes les solutions trouvées du 1/1/2025 au 31/12/2025 (entrées en situations)

122 jeunes
ont accédé à l'emploi

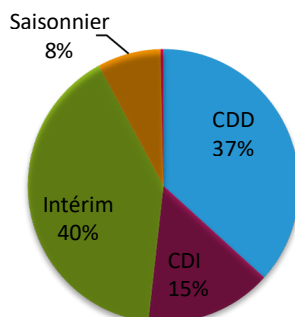
soit **279**
Contrats de travail signés

Les jeunes
en emploi



49% des jeunes n'ont pas de diplôme

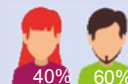
105 PMSMP
Période de Mise en Situation en Milieu Professionnel



6 entrées en Alternance

83% en **apprentissage**
17% en contrat de pro

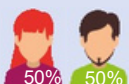
Les jeunes
en apprentissage



60% des jeunes sont mineurs
80% des jeunes n'ont pas de diplôme
20% des jeunes sont BOETH

L'ENGAGEMENT CITOYEN

6 jeunes ont accédé
au Service Civique



6 participent à des
activités bénévoles



L'ACCES A LA FORMATION



2 jeunes
ont réintégré la
formation initiale

35 jeunes
ont suivi une formation
professionnelle

18 jeunes sont entrés en formation
dans le cadre du Plan Régional de
Formation
dont **13** sur des actions qualifiantes



2 jeunes ont suivi des formations France Travail



LA SORTIE DU CEJ

Ce sont les sorties comptabilisées du 1/1/2025 au 31/12/2025 quelque soit la date d'entrée en CEJ

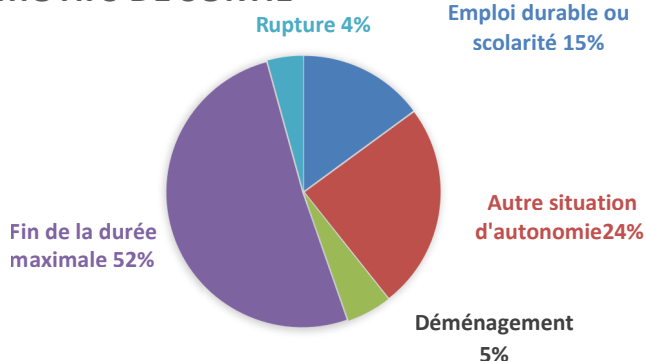
282

Jeunes sortis du dispositif restés en CEJ
pendant 172 jours en moyenne

LES MOTIFS DE SORTIE

15% de sorties positives avec l'accès à l'emploi durable ou le retour en formation initiale

56% occupent une situation professionnelle dans les six mois suivant la sortie



MOBILITÉ

SE DÉPLACER VERS UNE MEILLEURE EMPLOYABILITÉ !

Plus d'un jeune sur deux accompagné par la Mission Locale Sud Gironde en 2025 n'a pas de permis (AM ou B). Moins d'un jeune sur quatre se dit mobile au niveau du département de la Gironde, la majorité ne disant pas pouvoir aller au-delà de leur canton.

Près de 40% des jeunes accompagnés déclare ne posséder aucun moyen de locomotion, et seulement 13% utilisent les transports en communs.

Pourtant en 2025 l'offre de service en terme de mobilité sur le territoire s'est étendue avec l'apparition du Syndicat Sud Gironde Mobilité.

Porté par Cap Solidaire, déjà acteur de la mobilité sur le territoire avec :

- La plateforme de mobilité Cap Solidaire : 49 jeunes ont été orientés vers Cap Solidaire.

Les principales demandes des jeunes orientés portent sur l'achat ou la location de véhicules (voiture, scooter ou vélo), le soutien pour l'obtention du permis de conduire B ainsi que la réalisation de diagnostics mobilité (29 réalisés en 2025) afin de bénéficier de conseils pour simplifier leurs déplacements.

Près d'un quart des jeunes ayant sollicité une location de véhicule l'ont obtenue.

La moitié des jeunes ayant demandé une aide pour le passage du permis a obtenu une solution (orientation vers l'auto-école solidaire Bouger C'est Permis ou demande d'aide au permis auprès de la Région Nouvelle-Aquitaine).

- Cap' Covoit :

Le site Cap' Covoit, porté par l'association Cap Solidaire, propose un service de covoiturage gratuit pour favoriser la mobilité locale. Ce dispositif, mis en place pour élargir les solutions de transport en Sud-Gironde, permet aux passagers de voyager gratuitement, tandis que les conducteurs reçoivent des récompenses sous forme de bons de réduction et autres avantages.

Les jeunes de la Mission Locale sont de plus en plus sensibilisés aux mobilités durables, notamment à l'utilisation des transports en commun et du covoiturage. Cette sensibilisation est renforcée grâce aux ateliers mobilité ainsi qu'aux informations et conseils apportés par les conseillers sur les dispositifs existants et ceux actuellement en développement sur le territoire.

L'enjeu actuel du territoire est de faire connaître les solutions de mobilité existantes afin d'orienter davantage le public vers les mobilités douces, encore trop méconnues. Les offres de service se développent progressivement sur l'ensemble du territoire.

Les projets pour 2026 promettent de nouvelles solutions, "une mobilité plus accessible, durable et connectée, au plus près des besoins quotidiens."



La Mission Locale Sud Gironde soutien la mobilité des jeunes

- Avec un simulateur de conduite :

Mis en place en octobre 2021 au sein de la Mission Locale Sud Gironde, le simulateur de conduite a permis à 91 jeunes de s'auto-évaluer ou de se perfectionner à la conduite en 2025, un nombre doublé par rapport à l'année précédente, lors de 310 sessions. Parmi ces jeunes, nous pouvons observer que 85.7% des inscrits sont en CEJ, 9.9% sont en PACEA, 1.10% au RSA et 3.3% sans dispositifs à la date des inscriptions aux sessions.

- Atelier mobilité :

8 ateliers ont été proposés en 2025 dans l'offre de service de la Mission Locale au sein de nos locaux.

- Atelier code de la route :

13 ateliers ont été proposés en 2025 dans l'offre de service de la Mission Locale au sein de nos locaux. La participation aux ateliers animés par notre partenaire Bouger C'est Permis s'élève au nombre de 100 jeunes.

- Avec les Aides du Conseil Régional de Nouvelle Aquitaine :

56 jeunes aidés pour un montant de 59 400€.

- Avec les Aides du Conseil Départemental :

1 demande d'aide attribuée pour la réparation de véhicule pour un montant de 400€.

- Avec le permis solidaire de la mairie de Langon :

4 permis de conduire financés par la mairie de Langon en 2025.

- Avec le PACEA :

38 jeunes ont bénéficié d'une allocation PACEA pour soutenir et développer leur mobilité : 3 demandes pour le financement du permis AM à hauteur de 650€ et 35 demandes concernant le permis B un montant total de 10 422€.

2026 promet une offre encore plus étendue, avec une attention particulière pour les publics les plus « précaires ».

Les offres de service du territoire sont en mouvement. L'avenir de la mobilité sur le territoire de la Mission Locale Sud Gironde s'annonce prometteur.

Avec le Syndicat Sud Gironde Mobilité : Un réseau public réorganisé autour d'un "choc de mobilité"



CONSORTIUM ERASMUS+

La collaboration entre la Mission Locale Sud Gironde, la Mission Locale des Deux Rives et la Mission Locale Moyenne Garonne est l'occasion de rapprocher nos structures et les jeunes qui vivent sur un même territoire. En mutualisant nos ressources, nos expertises et nos réseaux, nous créons un cadre d'action puissant et cohérent, capable de répondre aux enjeux contemporains de l'insertion professionnelle des jeunes. Notre approche est résolument tournée vers l'avenir, avec la conviction que l'ouverture internationale est une clé essentielle pour le succès professionnel et personnel des jeunes que nous accompagnons.

Un comité de pilotage composé de représentants de chaque mission locale sera mis en place pour assurer le suivi et la coordination du consortium.

La Mission Locale Sud Gironde a missionné un conseiller pour en assurer la coordination.

Une organisation renforcée et professionnalisée

L'organisation des mobilités s'est structurée autour :

- d'informations collectives animées par le coordonnateur du consortium ;
- d'une réunion de préparation en présentiel un mois avant le départ ;
- d'une visioconférence technique organisée par l'organisme de soutien ;
- d'un suivi continu via un groupe WhatsApp associant jeunes, référents et partenaires internationaux.

Perspectives 2025-2026

Pour l'année 2025-2026, le consortium prévoit un changement d'échelle significatif :

- Intégration de la Mission Locale du Médoc dans le Consortium
 - 70 mobilités jeunes vers Malte et l'Irlande (2 mois de stage)
 - 8 accompagnateurs
 - 16 mobilités professionnelles en Irlande (1 semaine, cours d'anglais)

Un programme pleinement réalisé

Les objectifs fixés ont été atteints à 100 %

- 27 mobilités jeunes réalisées (objectif : 27)
 - 9 jeunes par Mission Locale (ML Sud Gironde, ML Moyenne Garonne, ML des Deux Rives)
 - Destinations : Malte et Irlande (Galway)
 - Durée : 2 mois
 - Secteurs : commerce, hôtellerie-restauration, tourisme, services
- 10 mobilités professionnelles réalisées (objectif : 10)
 - 10 professionnels (4 MLSG / 4 ML2R / 2 MLMG)
 - Destination : Italie (Salerne)
 - Durée : 1 semaine
 - Format : job shadowing

Au total, 37 mobilités ont été conduites entre janvier et mai 2025.



EN 2025, LE POINT RELAIS SANTÉ (PRS) ET LE POINT D'ACCUEIL ET D'ÉCOUTE JEUNES (PAEJ) DE LA MISSION LOCALE SUD GIRONDE, ANIMÉS PAR DAVID LUSSEAU (RÉFÉRENT SANTÉ), ONT POURSUIVI LEUR MISSION D'ACCOMPAGNEMENT, DE PRÉVENTION ET DE SENSIBILISATION AUPRÈS DU PUBLIC JEUNE ET DES PARTENAIRES DU TERRITOIRE.

Les actions collectives : un ancrage territorial fort

L'année a été marquée par une intensification des interventions en milieu scolaire et partenarial, touchant un public diversifié :

- Éducation Nationale : Des actions de prévention (santé mentale, harcèlement, vie affective et consentement) ont été menées dans de nombreux établissements (CFA de La Réole, Lycées AGIR et Tour Blanche, Lycées de Bazas).
- Focus "Communauté de Communes de Montesquieu" : Une mobilisation exceptionnelle a permis de toucher environ 800 élèves au sein de 5 collèges du territoire sur les thématiques du "Bien vivre ensemble" et de la santé mentale.
- Publics spécifiques : Des animations adaptées ont été réalisées auprès des résidents de l'ESAT de Captieux et de femmes de la communauté des Gens du Voyage.

La santé au cœur de l'accompagnement

Le référent santé intervient directement dans le parcours des jeunes inscrits à la Mission Locale :

- Ateliers Santé CEJ : 10 ateliers "Bien-être / Mal-être" ont été animés pour les cohortes du Contrat Engagement Jeune, sensibilisant 72 jeunes.
- Ateliers "À la carte" : 23 séances thématiques (Compétences Psycho-Sociales via le jeu "Parties de vie", addictions, violences, consentement) ont réuni 205 participants au total.
- Projet "Santé / Addictions" (en partenariat avec le Ch de Cadillac) : Inspiré de la démarche TABADO, ce dispositif allie sensibilisation collective et suivi individuel vers le sevrage avec une addictologue. En 2025, 18 % des jeunes sensibilisés ont bénéficié d'un suivi.

Entretiens Individuels et Écoute (PAEJ)

Au-delà du collectif, le PAEJ offre un espace de parole neutre, confidentiel et gratuit :

- Accès direct : Les jeunes peuvent solliciter des entretiens lors des permanences ou sur rendez-vous au siège.
- Impact : Les retours des jeunes soulignent l'importance de ces espaces pour "apprendre à se confier aux adultes", "renforcer la confiance en soi" et "comprendre que la souffrance peut mener à la violence".

Permanences d'Accès aux Soins de Santé (en partenariat avec le C.H. Sud-Gironde)

En vue d'assumer sa mission de service public auprès des usagers : l'assistante sociale, Mme GISLARD Caroline, est intervenue environ 1 fois / mois pour animer des ateliers collectifs (et/ou individuels) de présentation de la PASS et d'accès aux droits. Nombre de jeunes vus en actions collectives et/ou en entretiens individuels : 46

-Près de 100 interventions collectives réalisées.
-Environ 1 370 personnes "touchées" (jeunes, adultes et professionnels).
-Plus de 400 questionnaires d'évaluation traités, témoignant d'une forte satisfaction et d'une prise de conscience réelle des enjeux de santé mentale

CONCLUSION

L'activité 2025 confirme le rôle essentiel du PRS/PAEJ comme interface de proximité, facilitant l'expression des jeunes et le repérage précoce des situations de mal-être.

TU BOUGES T'ES BIEN

EN 2025, LA MISSION LOCALE SUD GIRONDE A RENFORCÉ SON ACTION EN MATIÈRE DE PRÉVENTION PAR LE DÉPLOIEMENT D'UN PROGRAMME STRUCTURÉ DE PROMOTION DE L'ACTIVITÉ PHYSIQUE, DANS LE CADRE DE L'AMI PRÉVENTION ET ACTIONS EN RÉGION NOUVELLE-AQUITAINE (PREVA'NA), EN CONSORTIUM AVEC LA MISSION LOCALE DES DEUX RIVES.

Public cible et format

- Ce programme cible prioritairement les jeunes les plus éloignés de la pratique sportive, afin de lutter contre la sédentarité et de mobiliser le sport comme levier de remobilisation et d'insertion.

Chiffres clés

- 157 ateliers réalisés
- 250 jeunes accompagnés
- 978 participations enregistrées
- 6 jeunes en moyenne par atelier

Les actions ont été déployées à Langon ainsi que dans les antennes de La Réole et Bazas, avec une programmation régulière tout au long de l'année.

Contenu

« Tu bouges t'es bien en Sud Gironde » (animés par un coach sportif)

- Langon : salle Garros et salle de fitness 2 fois / mois

Partenariat avec Melody SIERRA (coach sportive) et Globule Fitness Langon

(animateur BPJEPS du Centre de voile de Bx Lac)

- Bazas : salle du Casino 1 fois / mois
- La Réole : complexe sportif de Lévite 1/ mois

Partenariat avec Maxime CELHAY (coach sportif)

Et aussi :

Sessions sportives à l'Orange Bleue (Langon et Bazas)

Sessions de NIA (Campus Connecté)

Sessions de Basket fitness (Campus Connecté)

Sessions avec CAP 33

Mission Bien-Être : le « Koh-Lanta » des Missions Locales en Sud-Gironde

Au-delà des bénéfices en matière de santé (réduction de la sédentarité, amélioration du bien-être psychologique), le programme a permis une remobilisation effective vers l'insertion professionnelle, avec 17 jeunes ayant intégré une formation qualifiante.

L'activité physique s'affirme ainsi comme un levier structurant d'engagement et de projection vers l'emploi, pleinement intégré à la stratégie globale d'accompagnement de la Mission Locale Sud Gironde.



COMMUNICATION

UNE COMMUNICATION RÉGULIÈRE ET RICHE EN CONTENUS RENFORCE NOTRE IMAGE ET NOTRE IMPACT. NOS ACTIONS SONT MISES EN AVANT, CE QUI VALORISE NOTRE TRAVAIL ET CELUI DE L'ÉQUIPE. LES JEUNES ET LES PARTENAIRES VOIENT CONCRÈTEMENT LES OPPORTUNITÉS ET LES SERVICES PROPOSÉS.

Création de plaquettes : événements trimestriels

Information
Inscription



Mission Locale Sud Gironde
20, Rue Condorcet
33210 Langon
05 57 980 980



Sur les réseaux sociaux



1700 followers



1118 followers



36 vidéos en lignes

Information
Tous les événements
Inscription



Mission Locale Sud Gironde
20, Rue Condorcet
33210 Langon
05 57 980 980



Création de visuels



NOUVEAU GUIDE DES SERVICES

AU REGARD DE L'ÉVOLUTION DE NOS MISSIONS ET DE NOS MODALITÉS D'ACCUEIL, NOUS AVONS ENTREPRIS DE MODERNISER NOTRE GUIDE DES SERVICES À DESTINATION DU PUBLIC. FRUIT D'UN TRAVAIL COLLABORATIF MENÉ PAR L'ENSEMBLE DE L'ÉQUIPE, DANS LE CADRE DE NOTRE RÉFLEXION AUTOUR DU PROJET ASSOCIATIF ET DE NOTRE DÉMARCHE DE LABELLISATION, CET OUTIL DE COMMUNICATION A ÉTÉ CONÇU POUR MIEUX VALORISER LES INFORMATIONS ET LES SERVICES QUE NOUS SOUHAITONS PORTER À LA CONNAISSANCE DES JEUNES ET DE NOS PARTENAIRES.



QUI ?

Jeunes de 16 à 25 ans en situation de précarité

Le Contrat d'Engagement Jeune offre un accompagnement individuel et intensif, dans un cadre exigeant, avec un objectif d'entrée rapide et durable dans l'emploi. Une multiplicité d'ateliers thématiques est proposée.

COMMENT ?

Contrat et engagement réciproque

Cet accompagnement est contractualisé pour fixer des engagements réciproques afin de réussir l'insertion sociale.

Garantie de ressources

Une allocation calculée selon ta situation peut être allouée.

- Je suis jeune, disponible, motivé, volontaire...
- J'ai entre 16 et 25 ans (28 ans titulaire d'une RQTH)
- Je suis soumis à l'obligation de formation
- Je suis prêt à m'engager et je bénéficie d'un soutien financier mensuel.

*Reconnaissance de la qualité de travailleur handicapé

QUOI ?

Accompagnement à l'autonomie et projet professionnel

Un accompagnement collectif et individuel par la Mission locale permettant l'accès à une diversité d'expériences en vue de construire ou consolider un projet personnel et professionnel.

GRATUIT
et près de chez toi !

La Mission Locale est là pour t'orienter et t'accompagner dans ton projet professionnel et les questions de vie quotidiennes. Tu disposes ainsi, près de chez toi, d'un lieu ressource offrant de nombreux dispositifs adaptés à ta situation personnelle.

11 LIEUX D'INTERVENTION

1 SITE PRINCIPAL - Langon

2 ANTEENNES - La Réole et Suzes

LIEUX D'ACCUEIL EN PROXIMITÉ : Auray, Capiteux, Grignols, Hostens, Monégur, Saint Macaire, Saint Symphorien et Willandraut.



20, rue Condorcet
Zone de Dumès
33210 LANGON

Un numéro unique
05 57 980 980



www.mlsg.fr



Jeunes 16-25 ans

BONS PLANS

BESOIN D'UN COUP DE POUCE POUR TON PROJET PRO OU PERSO ?



INFORMATION FORMATION ORIENTATION EMPLOI VIE QUOTIDIENNE

CE QU'ON PEUT FAIRE ENSEMBLE

NOTRE AMBITION

Permettre à tous les jeunes accueillis d'être acteurs de leurs parcours à travers un accompagnement global permettant de réviser leur potentiel, prendre confiance et de tendre vers l'autonomie sociale et professionnelle afin que chacun-e trouve sa place dans le monde du travail comme dans la société !

Espace Multimédias

Des tablettes et des ordinateurs sont à ta disposition afin de favoriser ta navigation sur Internet et effectuer toutes tes démarches numériques.



Espace emploi

Des professionnels du recrutement t'accompagnent vers l'emploi et te préparent à mieux appréhender le monde du travail.

De nombreux employeurs font appel à nous pour leurs recrutements, tu bénéficies ainsi de notre réseau d'entreprises.

Accompagnement individuel

Des conseillers en insertion prennent en compte ta situation et te proposent des solutions au plus proche de tes préoccupations, de tes attentes et de tes besoins. Basé sur l'écoute et l'échange, vous trouverez, ensemble, la réponse à tes questions. **Gratuit**, l'accompagnement vous permet d'aller plus vite et plus loin.

et collectif

Tu as la possibilité de participer à des séances collectives d'accompagnement. Sous forme d'ateliers sur diverses thématiques ou de participation à des événements, forums, salons professionnels, tu profites d'une véritable dynamique de groupe.

NOTRE OFFRE DE SERVICE

- Un accueil tout public
- Un accompagnement global personnalisé et individualisé
- Mise en œuvre de dispositifs publics
- Un Point Relais Santé

- Un service d'appui aux employeurs
- Une équipe qui crée et développe des projets innovants, propose des services utiles au territoire et participe à des actions avec différents partenaires.

BONS PLANS



Pour trouver un job

Tu bénéficies de diverses ressources afin de rendre ta recherche d'emploi efficace. Individuellement, ou sous forme d'ateliers, un conseiller t'aide à réaliser ton CV ta lettre de motivation... Tu effectues tes recherches d'emploi en t'appuyant sur nos bases de données et nos méthodes continuellement actualisées.



Pour intégrer une formation

La formation est la clé d'entrée à l'emploi, elle permet, par une qualification ou une adaptation au poste, d'intégrer le marché du travail. Les possibilités sont nombreuses et variées et répondent sûrement à tes attentes. Tu as également la possibilité d'effectuer en toute sécurité des immersions professionnelles.



Pour se loger

Un service spécifique propose de t'aider dans la recherche de ton futur logement, législation, démarches, simulation de budget, tu as également accès aux offres de logements de nos partenaires.



Pour rester en bonne santé

Etre en bonne santé est indispensable pour aborder son avenir. Le Point Relais Santé et le Point d'Accueil et d'écoute Jeunes sont là pour te venir en aide. Des professionnels à ton écoute en toute confidentialité. Pour toute la famille.



Pour travailler sur ton projet professionnel

Notre équipe t'accompagne pour réaliser des immersions en entreprises dans le but de : découvrir un métier, valider un projet professionnel ou faciliter un recrutement.



Pour se déplacer sans souci

Etre mobile, c'est important pour chercher un job, aller en formation ou commencer à travailler. La Mission Locale, grâce à son réseau de partenaires locaux, est là pour t'aider à trouver des solutions (transports, organisation, bons plans...).

VIE DE L'ÉQUIPE

Cap sur la Labellisation : Une dynamique collective au service de la qualité

L'ANNÉE 2025 A MARQUÉ UNE ÉTAPE DÉCISIVE POUR LA MISSION LOCALE SUD GIRONDE AVEC LE LANCEMENT OFFICIEL DE NOTRE DÉMARCHE DE LABELLISATION.

PLUS QU'UNE SIMPLE PROCÉDURE ADMINISTRATIVE, CE PROJET A ÉTÉ L'OCCASION DE MOBILISER L'ENSEMBLE DE NOS SALARIÉS AUTOUR D'UNE AMBITION COMMUNE : RÉAFFIRMER LA QUALITÉ DE NOTRE OFFRE DE SERVICES ET ENGAGER UNE RÉFLEXION PROFONDE SUR NOS PRATIQUES PROFESSIONNELLES.

Un diagnostic partagé pour une vision commune

Le 30 septembre 2025, l'équipe s'est réunie pour une première journée de séminaire dédiée à l'appropriation du référentiel. L'objectif était clair : faire de chaque collaborateur un acteur central de la démarche.

À travers un "Marché aux thématiques", les salariés ont pu s'investir librement dans des groupes de travail correspondant à leurs domaines d'expertise et d'intérêt, couvrant l'intégralité de notre champ d'action :

- Repérer et mobiliser les jeunes
- Accueillir et orienter
- Accompagner les parcours
- Appuyer les employeurs

Cette journée a permis de réaliser un diagnostic partagé sans tabou. En s'appuyant sur l'écoute mutuelle et le croisement des regards, l'équipe a identifié nos points forts à valoriser, mais aussi les axes d'amélioration continue nécessaires pour répondre aux exigences du référentiel.

De la réflexion à l'action : la force du collectif

Le second séminaire, organisé le 5 novembre 2025, a transformé ces réflexions en actions concrètes. Sous une forme d'ateliers "défis", des binômes se sont constitués pour produire les outils de demain.

L'énergie de cette journée a permis de poser les premières pierres de nouveaux livrables : protocoles d'accueil, outils de suivi RGPD, guide des services pour les jeunes et les entreprises, ou encore la mise à jour de nos annuaires partenariaux. La "Galerie des productions" en fin de journée a illustré la richesse du travail accompli et la fierté des équipes de co-construire le futur de la structure.

En route vers l'audit 2026

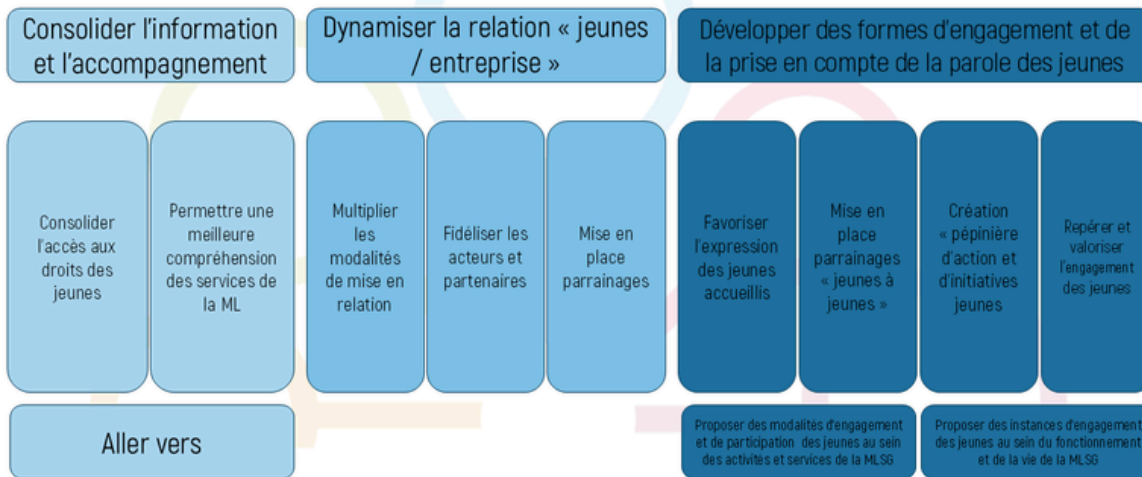
Ces moments forts de l'année 2025 ont prouvé que la labellisation est, avant tout, une aventure humaine. En plaçant l'échange et la co-construction au cœur du processus, la Mission Locale Sud Gironde s'inscrit dans une culture de l'amélioration permanente.

Grâce l'implication de notre équipe, nous abordons l'année 2026 et l'audit final avec sérénité et détermination. Ce travail collectif garantit que notre structure reste au plus près des besoins des jeunes et des réalités de notre territoire.

PERSPECTIVES 2026

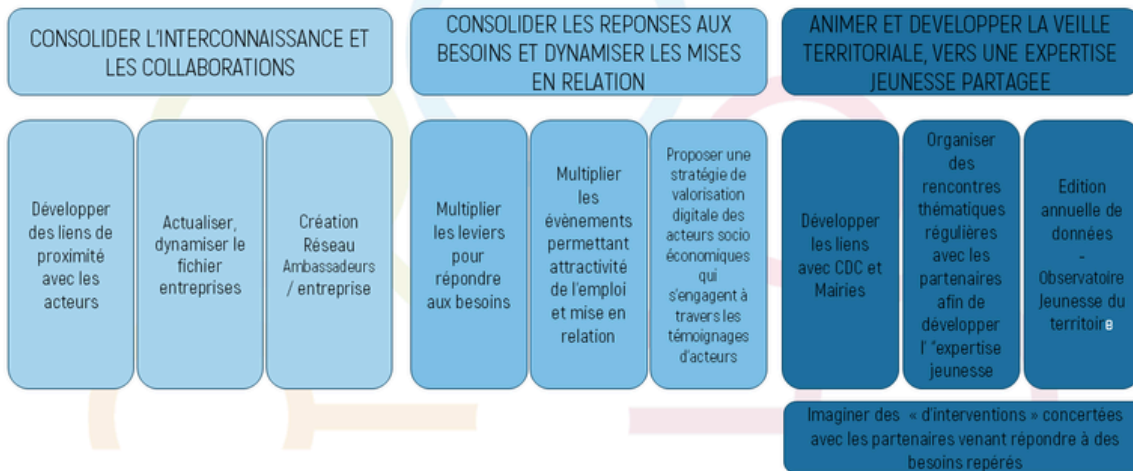
PROJET ASSOCIATIF

Orientation 1 Faire projet



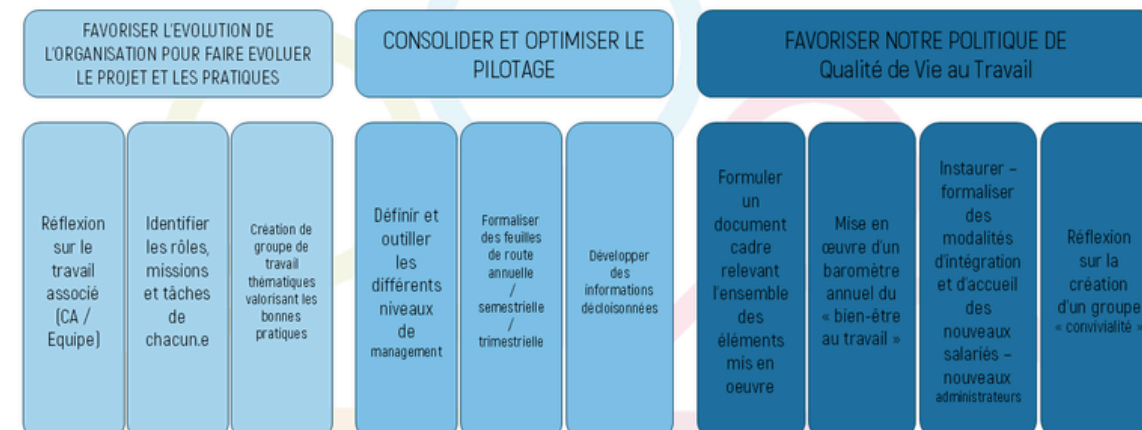
LES DÉFIS QUE NOUS SOUHAITONS RELEVER EN DIRECTION DES JEUNES

Orientation 2 Faire réseau



LES DÉFIS QUE NOUS SOUHAITONS RELEVER EN DIRECTION DES PARTENAIRES ET DU TERRITOIRE

Orientation 3 Faire équipe



LES DÉFIS QUE NOUS SOUHAITONS RELEVER CONCERNANT NOTRE ORGANISATION

ORIENTATIONS 2026

EN 2026, LA MISSION LOCALE SUD GIRONDE POURSUIT SON ENGAGEMENT EN FAVEUR D'UN ACCOMPAGNEMENT GLOBAL ET INTENSIF, ADAPTÉ À DES BESOINS TOUJOURS PLUS PRÉCOCES ET COMPLEXES. ELLE CONSOLIDE SES ACTIONS EN MATIÈRE D'INSERTION PROFESSIONNELLE, DE SANTÉ, DE CITOYENNETÉ ET D'OUVERTURE AU MONDE, TOUT EN AFFIRMANT SON ENGAGEMENT DANS LA TRANSITION ÉCOLOGIQUE.

ACCOMPAGNEMENT GLOBAL

Renforcer l'accompagnement des publics vulnérables, notamment les mineurs.

Intensifier les parcours CEJ, PACEA et PAO.

Intervenir plus précocement avec les partenaires éducatifs.

Garantir une approche globale : emploi, formation, projet professionnel, santé, logement, mobilité, sport-loisirs-culture et citoyenneté.

EMPLOI & INSERTION PROFESSIONNELLE

Développer les partenariats avec les entreprises, collectivités et associations en lien avec la feuille de route du Comité Local pour l'Emploi.

Multiplier les immersions professionnelles, PMSMP et MISPE.

Favoriser l'accès à l'alternance et aux formations qualifiantes.

Faciliter la mise en relation entre jeunes et recruteurs.

SANTÉ & BIEN-ÊTRE – TU BOUGES, T'ES BIEN EN SUD GIRONDE

Utiliser l'activité physique comme levier de remobilisation et d'engagement des jeunes.

Déployer le programme sur l'ensemble du territoire.

Renforcer les partenariats sport, santé et santé mentale.

Répondre aux appels à projets, notamment dans le cadre de la MILDECA, pour développer des actions de prévention en santé mentale et favoriser l'accès aux soins liés aux conduites addictives.

CITOYENNETÉ & ENGAGEMENT

Encourager les actions solidaires et projets collectifs.

Développer les rencontres avec les institutions et les élus.

Sensibiliser aux enjeux de société.

Accompagner les jeunes à devenir acteurs de leur territoire.

OUVERTURE EUROPÉENNE – ERASMUS+

Intégration de la Mission Locale Avenir Jeunes Médoc dans le consortium.

70 mobilités jeunes et 27 mobilités professionnelles.

Nouvelles destinations : Espagne et Grèce (2026-2027).

DÉVELOPPEMENT DURABLE

Installation de panneaux photovoltaïques au siège de la Mission Locale.

Poursuite des actions menées autour des pratiques éco-responsables.

Sensibilisation des jeunes.

Développement de partenariats locaux.

STRUCTURATION & QUALITÉ

Finalisation de la labellisation

Mise en œuvre du projet associatif

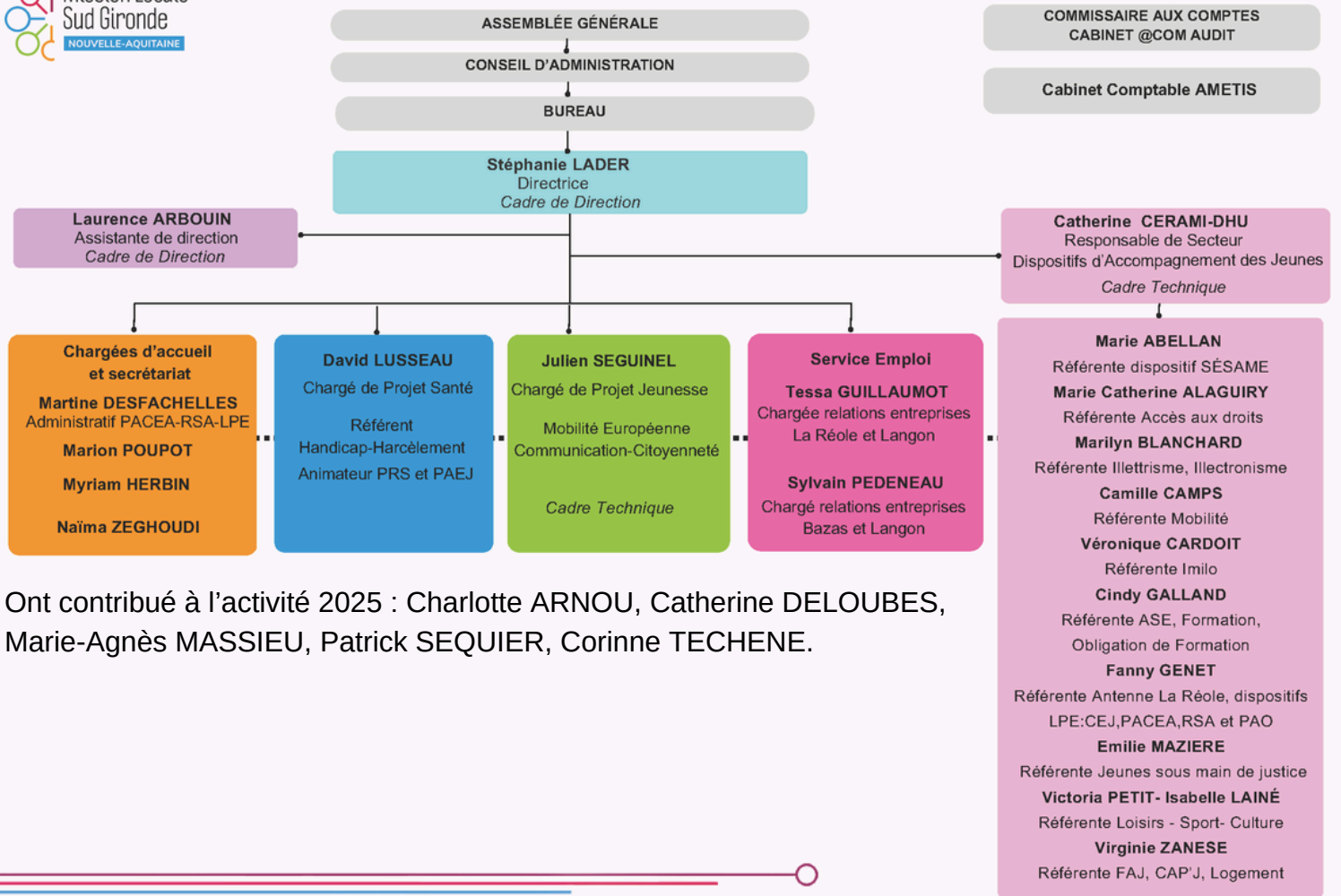
Recherche de financements

Agir avec et pour les jeunes, avec les élus, les entreprises et les acteurs du territoire, pour construire l'insertion et les transitions de demain.

ORGANIGRAMME 2026



ORGANIGRAMME HIÉRARCHIQUE



MERCI

- Aux membres du Conseil d'administration
- A tous les partenaires



- A l'ensemble des salariés de la Mission Locale Sud Gironde
- Merci à l'ARML pour la mise ne page

Index des sigles

AFEPT	Association pour la Formation et l'Éducation Permanente à Tivoli	DREETS	Direction Régionale de l'Economie, de l'Emploi, du Travail et des Solidarités
ADAV33	Association Départementale Les Amis des Voyageurs de la Gironde	EPC	Equipe Pluridisciplinaire Centrale
ADIL	Agence Départementale d'Information sur le Logement	EPT	Equipe Pluridisciplinaire Territoriale
AFAD	Aide familiale à domicile	ERI	Espace Ressources Insertion
AFPA	Association pour la Formation Professionnelle des Adultes	FDAJ	Fonds Départemental d'Aide aux Jeunes
AGEP	Association Girondine d'Éducation spécialisée et de Prévention sociale	FLE	Formation en Français Langue Étrangère
APL	Aide Personnalisée au Logement	FSL	Fonds Solidarité Logement
ARS	Agence Régionale de Santé	HSP	Habilitation de Service Public
BDI	Bourse Départementale d'Insertion	JDI	Jeunes en Demande d'Insertion
BOETH	Bénéficiaires de l'Obligation D'emploi De Travailleurs Handicapés	MDS	Maison Départementale des Solidarités
CAP'J	Contrat d'Accompagnement Personnalisé	MISPE	Mise en Situation Professionnelles en ESAT
CDC	Communauté des communes	MLDS	Mission de Lutte Contre le Décrochage Scolaire
CDD	Contrat à Durée Déterminée	ML2R	Mission Locale des 2 Rives
CDI	Contrat à Durée Indéterminée	MLSG	Mission Locale Sud-Gironde
CEJ	Contrat d'engagement Jeune	MRS	Méthode de recrutement par simulation
CEJ JR	Contrat d'engagement Jeunes Jeunes en rupture	NEET	Ni en emploi, Ni en études, Ni en formation
CEP	Conseil en Evolution Professionnelle	OPCO	Organismes Paritaires Collecteurs Agréés
CFA	Centre de Formation des Apprentis	PACEA	Parcours Contractualisé d'Accompagnement vers l'Emploi et l'Autonomie
CFPPA	Centre de Formation Professionnelle et de Promotion Agricole Professionnel	PACTE	Programme d'Actions et de Coordination des Territoires
CIE	Contrat Initiative Emploi	PIX	Plateforme D'évaluation et de Certification des Compétences Numériques
CIO	Centre d'Information et d'Orientation	PJJ	Protection Judiciaire de la Jeunesse
CISPD	Centre Intercommunal de Sécurité et de Prévention de la Délinquance	PMSMP	Période de Mise en Situation en Milieu Professionnel
CLS	Contrat Local de Santé	PPAE	Projet Personnalisé d'Accès à l'Emploi
CMP	Centre Médico Psychologique	Ppte	Point de Prise en charge de Type Educative
COVIP	Comités Opérationnels d'Insertion à Visée Professionnelle	PRS-	Point Relais Santé – Point D'accueil et Écoute Jeunes
CUI-CIE	Contrat Initiative Emploi	PAEJ	Pôle Territorial de Solidarité
FRR	France Ruralités Revitalisation	PTS	Pôle Territorial de Solidarité
CV	Curriculum Vitae	RSA	Revenu de Solidarité Active
		SI	Système D'information
		SIPHEM	Syndicat Intercommunal du Pays Haut Entre Deux Mers
		SISM	Semaines d'information sur la santé mentale
		SNCF	Société Nationale des Chemins de fer Français
		TER	Transport Express Régional
		VISALE	Visa pour le Logement et l'Emploi
		MILDECA	Mission interministérielle de lutte contre les drogues et les conduites addictives
		PAO	Parcours d'Appui et d'Orientation



Mission Locale Sud Gironde

NOUVELLE-AQUITAINE

20, Rue Condorcet
33210 LANGON

Un numéro unique
05 57 980 980

contact@mlsg.fr
<https://mlsg.fr/>

Nos réseaux sociaux



Avec le soutien des municipalités de Langon, La Réole, Bazas, Auros, Captieux, Grignols, Hostens, Monségur, Saint-Macaire, Saint-Symphorien, Villandraut

